

D-Link

Quick Installation Guide

Это устройство может быть настроено с помощью любого современного Web-браузера, такого как Internet Explorer 6х или Netscape Navigator 6.2.3..



DSL-200

ADSL-модем
для шины USB

Прежде чем начать

Это руководство по быстрой установке предоставляет пошаговые инструкции для настройки модема D-Link DSL-200 ADSL. Устройство может немного отличаться от показанных на рисунках. За более детальной информацией об ADSL-модеме, его компонентах, создании сетевых соединений и технических параметрах, пожалуйста, обратитесь к руководству пользователя, прилагаемому к ADSL-модему.

Проверьте содержимое комплекта

В комплект поставки DSL-200 входит следующее:



• DSL-200 ADSL-модем (с USB интерфейсом)



• Компакт-диск, содержащий драйвер и Руководство пользователя



• Руководство по быстрой установке



• Кабель USB



• Телефонный кабель

Если что-либо из перечисленного отсутствует, пожалуйста, обратитесь к поставщику.

1

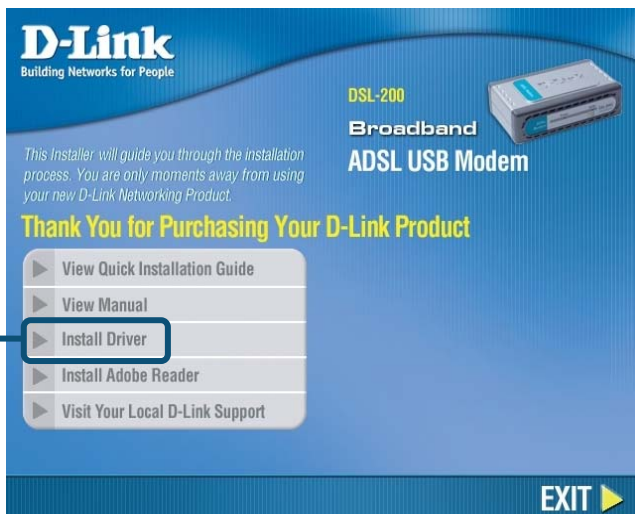
Установка драйвера модема

Перед началом установки программного обеспечения закройте все окна и завершите работу любых выполняемых прикладных программ.

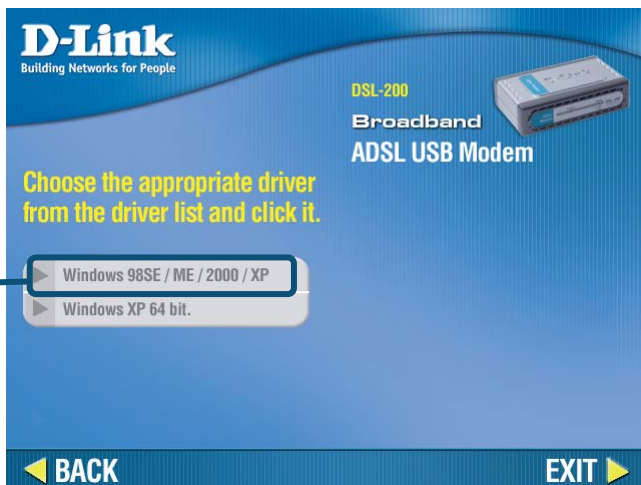
- 1) Поместите инсталляционный диск DSL-200 в привод CD-ROM. Система должна обнаружить инсталляционную программу и автоматически запустить ее. Если установка не началась автоматически по истечении нескольких секунд, найдите значок autorun.exe, находящийся на компакт-диске, и дважды щелкните на нем. Для просмотра содержимого компакт-диска щелкните на значке “Мой Компьютер”, расположенном на рабочем столе. Далее, правой кнопкой щелкните на диске CD-ROM и выберите пункт “Проводник” для просмотра папок и файлов на компакт-диске.

Поместите компакт-диск в привод CD-ROM.

Нажмите **Install Drivers**.

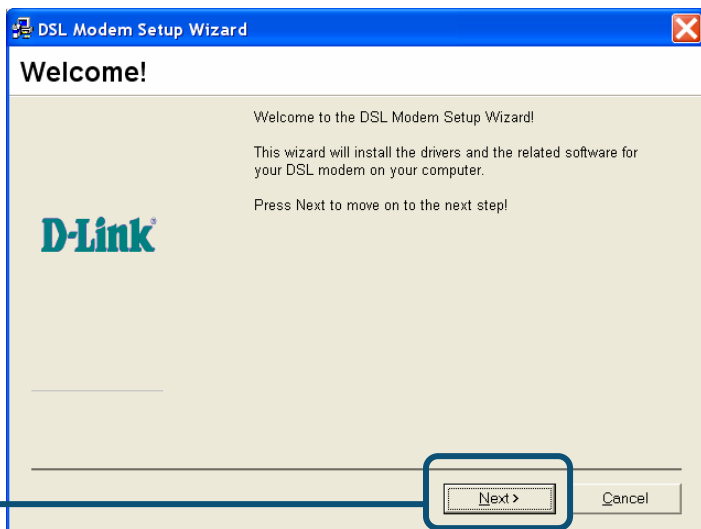


- 2) Выберите подходящий драйвер для операционной системы компьютера из списка драйверов и нажмите на него. Появится уведомляющее сообщение, указывающее, что процесс установки начался.



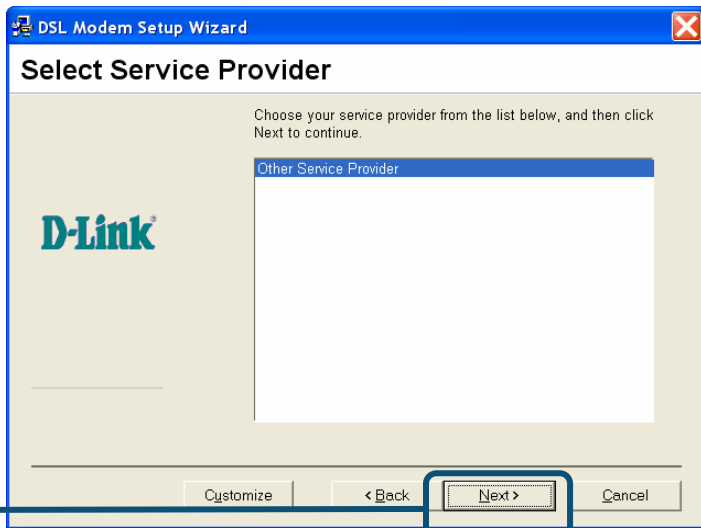
Выберите драйвер и нажмите на него.

- 3) Появится приветственное окно Windows. Убедитесь, что все другие приложения закрыты и нажмите **Next**.



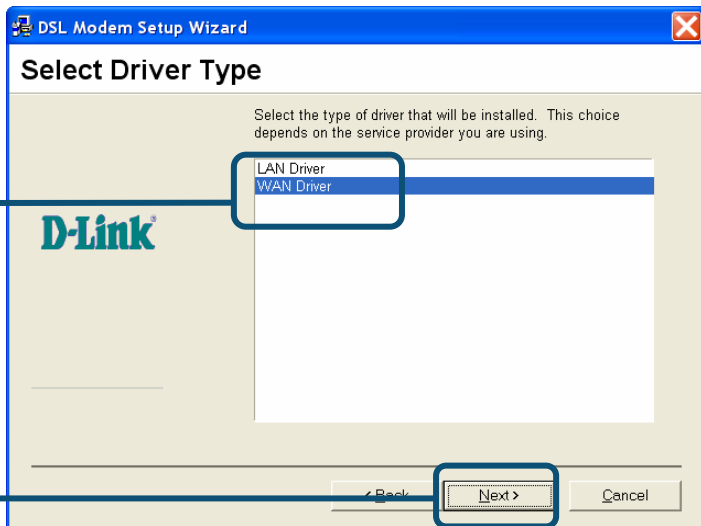
Нажмите **Next**.

- 4) В окне Select Service Provider выберите **Other Service Provider** и нажмите **Next**.



Нажмите **Next**.

5) В окне Select Driver Type выберите драйвер WAN и затем нажмите **Next**.



Выберите **WAN Driver**

Нажмите **Next**.

6) В окне **Communication Settings** укажите настройки PVC, методы инкапсуляции (**Encapsulation**) и модуляции (**Modulation**), используемые для настройки модема. Напечатайте значения VPI и VCI в соответствующие поля.

7) В этом же окне, выберите из выпадающего меню соответствующий метод инкапсуляции (**Encapsulation**). Необходимо выбрать настройку инкапсуляции, которая подходит для установленного драйвера

Для RFC 2516 PPPoE выберите инкапсуляцию RFC 2516 PPPoE. Если используется RFC 2364 PPPoATM и провайдер не предоставил настройку инкапсуляции, используйте инкапсуляцию RFC 2364 PPPoATM NULL.

Если используется драйвер для LAN (LAN driver), выберите соответствующую RFC 1483 настройку инкапсуляции. Если сервис-провайдер не определил настройку инкапсуляции, используйте RFC 1483 IPoATM Bridged LLC Encapsulation.

- 8) В этом же окне выберите из выпадающего меню настройки модуляции (Modulation). Сервис-провайдер должен предоставить соответствующие данные. Выберите T1.413, Multimode, G.Lite или G.DMT. Если провайдер услуг не указал метод модуляции, используйте Multimode. Нажмите **Next** для продолжения.



В этом пункте выберите метод инкапсуляции и технику модуляции, используемые для ADSL-соединения. Убедитесь, что имеете правильную информацию.

Введите значения **VPI** и **VCI**.

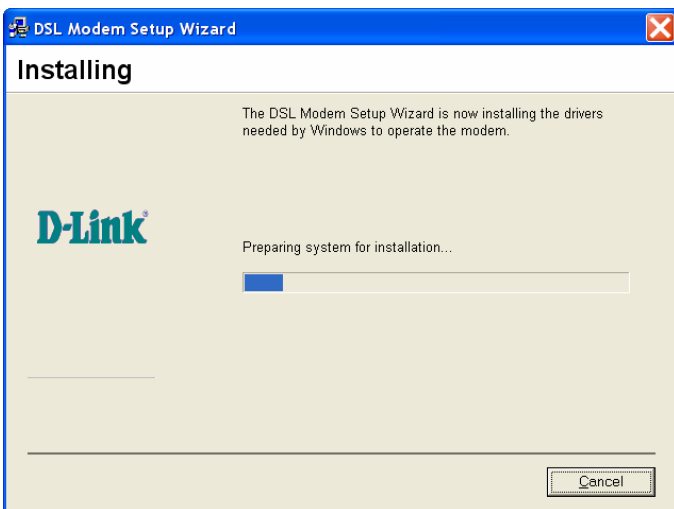
Выберите инкапсуляцию **Encapsulation**.

Выберите модуляцию **Modulation**.

Нажмите **Next**

- 9) После нажатия **Next**, появится приведенный ниже экран **Installing**, уведомляющий, что компьютер загружает файлы и готовится к установке.

Подготовка к установке.

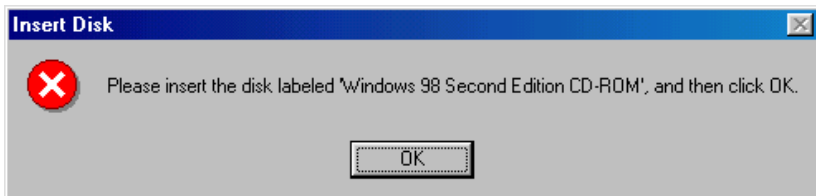


- 10) После загрузки файлов, другой экран **Installing** предложит подключить модем к компьютеру. Подключите прямоугольный конец USB-кабеля к порту USB ПК, а квадратный конец USB-кабеля к USB-порту ADSL-модема. Система обнаружит USB-модем и выдаст соответствующее сообщение, так как программное обеспечение модема установлено.

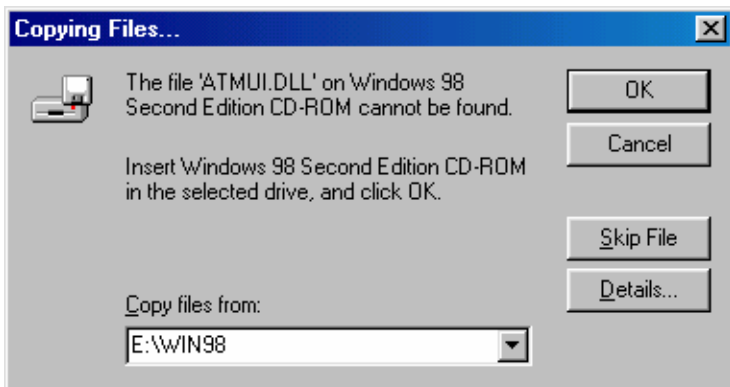
Подключите модем.



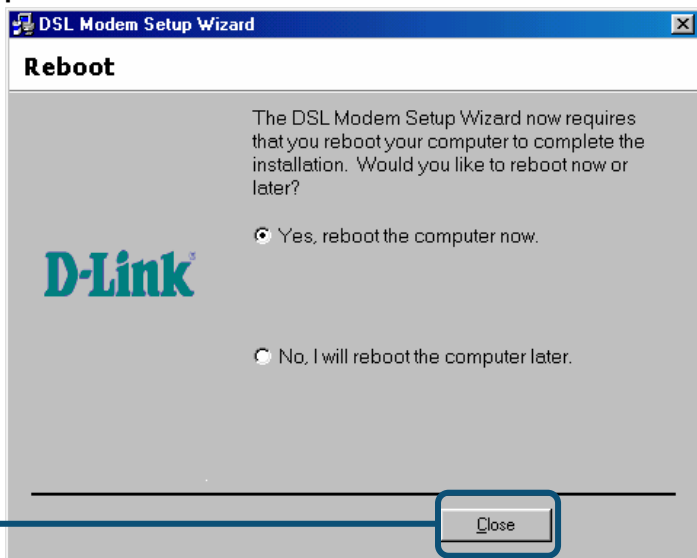
- 11) Если используется Win98SE, пожалуйста, поместите компакт-диск Win 98SE в привод CD-ROM. Если используется Win ME, пожалуйста, перейдите к следующему шагу.



**Пожалуйста,
поместите
компакт-диск
Win 98 в привод
CD-ROM.**

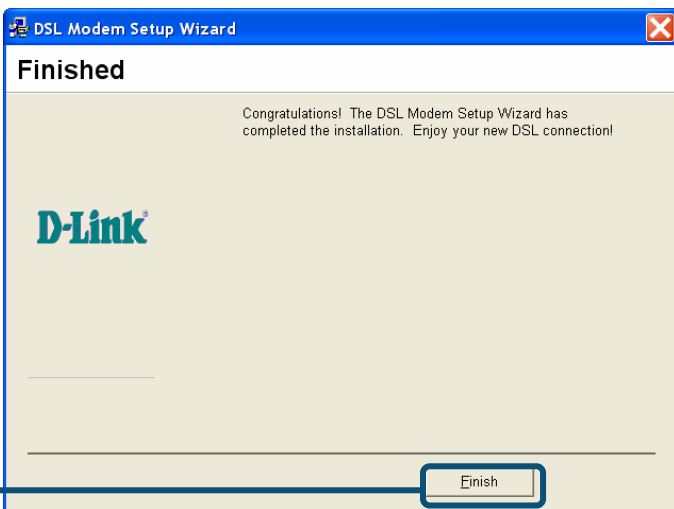


- 12) Появится экран **Найдено новое оборудование** (Found New Hardware), уведомляющий, что компьютер обнаружил модем и сейчас устанавливает его.
- 13) Если используется Windows XP/XP 64 bit/2000, пожалуйста, перейдите к следующему шагу. По завершении процесса появится экран Reboot, предлагая перезагрузить компьютер. Для продолжения установки выберите **Yes, reboot the computer now** и затем нажмите **Close**.




Нажмите **Close**
для перезагрузки
компьютера

- 14) После перезапуска компьютера должен появиться приведенный ниже экран **Finished**, уведомляя, что установка модема DSL-200 прошла успешно. Нажмите **Finish** для завершения процесса установки.



После перезагрузки нажмите **Finish** для завершения установки

После перезагрузки компьютера, в системной панели задач появится новый

значок . Если используется PPP (только для драйвера WAN) после перезагрузки на рабочем столе появится значок D-Link Dial-up PPP Connection



2 Установление соединения

- 1) Подключите один конец телефонного кабеля к порту ADSL на задней панели модема DSL-200 и другой конец к телефонной розетке или микрофильтру (входит в поставку).
- 2) При правильном подключении телефонного кабеля и правильном ADSL-соединении с провайдером индикатор ADSL Link загорится.



- 3) Дважды нажмите на иконку **Connect D-Link Dial-Up PPP Connection** на рабочем столе компьютера. Введите имя пользователя и пароль, предоставленные провайдером для установки соединения.



Введите имя пользователя и пароль.

Нажмите **Dial**.

3

Проверка ADSL-соединения

Прежде чем выполнить последний шаг, убедитесь, что ADSL-соединение установлено. Это можно сделать с помощью функции контроля соединения ADSL -модема, описанной ниже

Контроль на рабочем столе

В системной панели задач рабочего стола появится новый значок. Эти цветные стрелки помогут контролировать статус ADSL-соединения. Приведенная ниже таблица описывает состояния значка.

Значок в системной панели задач	Статус ADSL-соединения
	Training Обе стрелки изменяют свой цвет на желтый и коричневый во время согласование ADSL- соединения
	Connection Established Обе стрелки становятся темно-зелеными, когда соединение установлено (и данные не передаются в каком -либо направлении)
	Transmitting Data Стрелка Вверх становится светло-зеленой, когда данные передаются
	Receiving Data Стрелка Вниз становится светло-зеленой, когда данные принимаются
	Error Две красные стрелки указывают, что произошла ошибка. Связь возможно потеряна.

Индикаторы

Еще один способ проверки установления ADSL- соединения - посмотреть на индикатор ADSL Link на модеме. Этот индикатор загорится, когда ADSL-соединение установлено. Другой индикатор на передней панели устройства, Power, загорится, когда подключен USB- кабель.

